



Appel d'offres pour des  
services de conception et production  
d'une exposition permanente

Date de sollicitation : 20 juillet 2021

Clôture : 27 août 2021

95, Avenue Port-Royal  
Bonaventure (Québec)  
418 534-4000  
[museeacadien.com](http://museeacadien.com)

## Table des matières

Résumé du projet.....	3
Présentation de l'institution .....	3
Objectifs du projet .....	3
Les services .....	5
Responsabilités, équipe de projet et structure hiérarchique.....	6
Date de complétion .....	7
Budget du projet.....	7
Critères d'évaluation & processus décisionnel.....	7
Déposer une proposition .....	8
Annexe A : Liste détaillée des services .....	9
Annexe B : Plans du bâtiment.....	11
Annexe C : Formulaire de soumission.....	12

## Résumé du projet

Le Musée acadien du Québec (ci-après : « le Musée ») est à la recherche d'une agence expérimentée en conception, fabrication et installation d'expositions pour le renouvellement de son exposition permanente grand public dans une salle d'environ 590 pieds carrés (environ 180 mètres carrés) (ci-après : « le Projet »).

## Présentation de l'institution

D'abord un lieu d'histoire et d'ethnologie, relatant la vie fascinante des Acadiens du Québec, notre musée est devenu une véritable place publique où de nombreuses activités culturelles et éducatives favorisent la découverte et le partage de ce riche héritage acadien. Face à la Baie-des-Chaleurs et porte d'entrée de Bonaventure, village fondé en 1760 par des Acadiens ayant fui la déportation, le Musée acadien du Québec loge dans un édifice de 1914 qui abritait à l'origine une académie pour garçons ainsi que la caisse populaire. C'est en 1990, à la suite de sa restauration, que le bâtiment trouve sa vocation actuelle.

C'est grâce à la ténacité et au travail passionné de Juliette Gauthier-Barette que le Musée historique acadien est inauguré en 1960, à l'occasion du bicentenaire de Bonaventure. Installé en premier dans les bâtiments Robin, il déménage dans la salle publique en 1974. Celui-ci est déplacé, en 1977, de la rue Grand-Pré vers son emplacement actuel. En 1987, le Musée acquiert la collection du musée de Carleton, fermé depuis 1979, et dont la fondation revient aussi à une femme ; madame Évelyne Allard-Landry. C'est finalement en 1990, à la suite de sa restauration et à sa reconnaissance par le ministère de la Culture et des Communications, que le Musée développe sa vocation actuelle pour devenir le Musée acadien du Québec.

## Objectifs du projet

La mission du Musée acadien du Québec est de sauvegarder, conserver et préserver le patrimoine acadien du Québec dans le but d'expliquer une des facettes méconnues et importantes de l'histoire du Québec. Le Musée acadien du Québec relate

l'épopée d'un peuple hors du commun. Lieu d'histoire et d'ethnologie, le Musée met en valeur le riche héritage culturel des Acadiens qui ont choisi le Québec comme terre d'accueil. Découvrez nos trois salles d'expositions, nos activités d'interprétation, ainsi que les boutiques et ateliers mettant en valeur des créations d'artistes et artisans de la région.

Parallèlement, le Musée s'ancre dans la réalité culturelle de la région en organisant des expositions temporaires, des conférences et diverses activités. De plus, le Musée est le maître d'œuvre du Répertoire du Patrimoine acadien. Phare du fait acadien d'hier et d'aujourd'hui, le musée est un leader innovant dans sa communauté à partir d'un site vivant interpellant les sens.

Le Musée acadien du Québec désire renouveler son exposition permanente, qui a près de vingt ans (ouverte en mars 2003). Le MAQ désire revoir son exposition permanente en ajoutant de nouvelles thématiques qui présenteront une perspective plus compréhensive de l'Acadie du Québec. Ces différentes thématiques devront inclure des éléments immersifs et interactifs, qui créeront des expériences sensorielles chez les visiteurs, ainsi que faciliter le processus de médiation scolaire, qui sera également complètement renouvelé. Ces changements s'amorcent dans une perspective globale d'un renouveau stratégique touchant plusieurs chantiers du Musée.

L'exposition devra contenir plusieurs volets tels que :

L'histoire de l'Acadie et du grand dérangement (Incluant l'intégration d'un module interactif produit en 2020 *Lumière sur les acadiens*)

L'histoire des Acadiens au Québec sur une période allant du 18<sup>e</sup> au 21<sup>e</sup> siècle

L'histoire de Bonaventure (Baie-des-Chaleurs, Gaspésie)

La diaspora acadienne au Québec et à l'internationale

L'exposition sera logée dans la salle d'exposition permanente située à l'étage d'un bâtiment patrimonial construit en 1920. L'annexe B contient les plans de construction

illustrant la taille et l'emplacement de la salle d'exposition qui occupe l'entièreté de l'étage. L'agence soumissionnaire devra produire des plans actualisés de la salle, les numériser et les partager avec le Musée. Veuillez noter que l'âge du bâtiment, bien que rénové à la fin des années 80, peut engendrer des limitations d'accès, ce qui peut affecter la stratégie d'installation.

La salle n'est pas, non plus, aménagée sous contrôle climatique muséal. De telle sorte que l'agence responsable de la conception aura la responsabilité de concevoir et de fabriquer des présentoirs à climat contrôlé. Le Musée souhaite également que soit pris en considération le remplacement ou la mise à jour de son système d'éclairage et du plancher de la salle.

#### Les services

Le Musée recherche une approche de conception-construction pour répondre à tous les aspects de ses besoins dans les services demandés, à savoir :

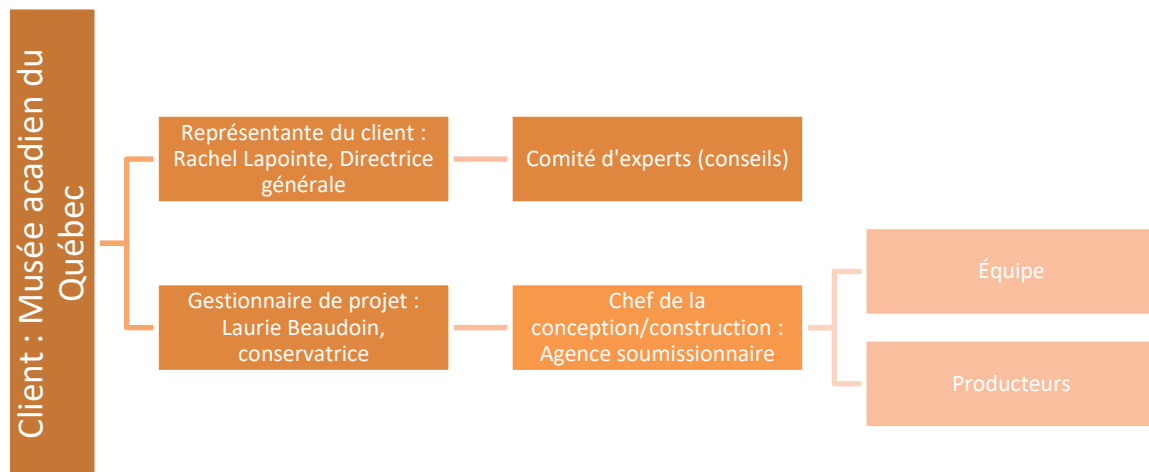
- La conception du projet en collaboration avec l'équipe du musée. Ce qui comprend la recherche (iconographique et historique), l'obtention des licences et droit d'auteur, la rédaction/révision et traduction des contenus et la conception du scénario.
- La construction. Ce qui comprend le démontage de la salle, son aménagement (meublier, éclairage, plancher) et la réalisation de la scénographie (graphismes, audiovisuels, interactifs, etc.).

Le Musée permet au soumissionnaire de présenter une offre qui inclut les services de sous-traitants. Le Musée conclura un contrat avec une seule entité. Pour cette raison, l'agence choisie devra comprendre tous les experts et fournisseurs nécessaires pour

effectuer le travail selon la qualité requise, à la satisfaction du Musée. Une liste détaillée des services est disponible en annexe A.

### Responsabilités, équipe de projet et structure hiérarchique

La conservatrice du Musée est le gestionnaire de projet désigné par le Musée. Tous les rapports de projet passeront par le gestionnaire de projet. Le chef de la conception/construction est membre de l'équipe de conception et fabrication du projet, il devra posséder une expérience pertinente en conception muséale et faire le lien entre le musée et les consultants. Le Musée s'appuiera sur un comité d'experts externes formé par ses soins dans sa prise de décision et sur l'orientation du scénario d'exposition. Ce comité n'aura toutefois aucun pouvoir décisionnel, mais pourra agir à titre de consultant au besoin.



L'exposition finale comportera des contenus en français et en anglais. La langue de travail interne quotidienne sera le français. Tous les documents de travail et présentations préparés en anglais par l'entrepreneur en conception-construction devront être traduits en français à ses frais.

## Date de complétion

L'échéancier de travail de l'exposition prévoit la complétion en juin 2023. Le processus de conception-construction a été choisi comme moyen de garantir le prix et l'échéancier.

## Budget du projet

Le Musée n'a pas encore octroyé de budget définitif pour ce projet qui est évalué à **500 000 dollars canadiens incluant les taxes**. Le but premier de cet appel est de déposer une soumission au ministère de la Culture et communication du Québec pour son *fond du patrimoine culture québécois, volet 4 – Réalisation et renouvellement des expositions permanentes des institutions muséales* afin d'obtenir le financement nécessaire à la réalisation de ce projet.

L'agence sera responsable d'élaborer et de gérer le budget, en consultation avec la direction du Musée pour s'assurer que le projet n'excède pas son budget.

L'entrepreneur en conception-construction devra fournir des coûts détaillés tout au long de la conception, les prix finaux seront garantis avec signature à la fin de la période de conception, avant le début de la fabrication.

Si l'estimation des coûts dépasse le budget attribué, on demandera à l'agence de réexaminer la conception et d'offrir au Musée d'autres solutions envisageables sans coûts supplémentaires pour le Musée. L'entrepreneur a la responsabilité de concevoir et de construire conformément à ce budget clé en main selon la qualité requise et à la satisfaction du Musée.

## Critères d'évaluation & processus décisionnel

Critères d'évaluations	Pondération sur 100%
Compréhension du mandat	30%

L'expérience et l'expertise technique du prestataire dans des mandats similaires	30%
La méthodologie de travail et l'échéancier de réalisation	25%
L'expérience des membres de l'équipe	10%
Le prix de la soumission	5%

Notre sélection sera faite sur la base des critères ci-haut. Le Musée ne s'engage pas à accepter obligatoirement une des offres reçues ni à transmettre les résultats des évaluations, et transmettra uniquement une réponse négative ou positive quant à la sélection du soumissionnaire.

#### Déposer une proposition

Pour soumettre une proposition sur le projet, le proposant est invité à remplir le formulaire de soumission en annexe C et de faire parvenir leur offre au plus tard le 27 août, 16h, par courriel à Madame Rachel Lapointe, directrice générale à [direction@museeacadien.com](mailto:direction@museeacadien.com)

Pour de plus ample information ou pour toutes questions, merci de communiquer par courriel avec Madame Laurie Beaudoin, conservatrice à [conservation@museeacadien.com](mailto:conservation@museeacadien.com).



## Annexe A : Liste détaillée des services

### Services liés à la conception :

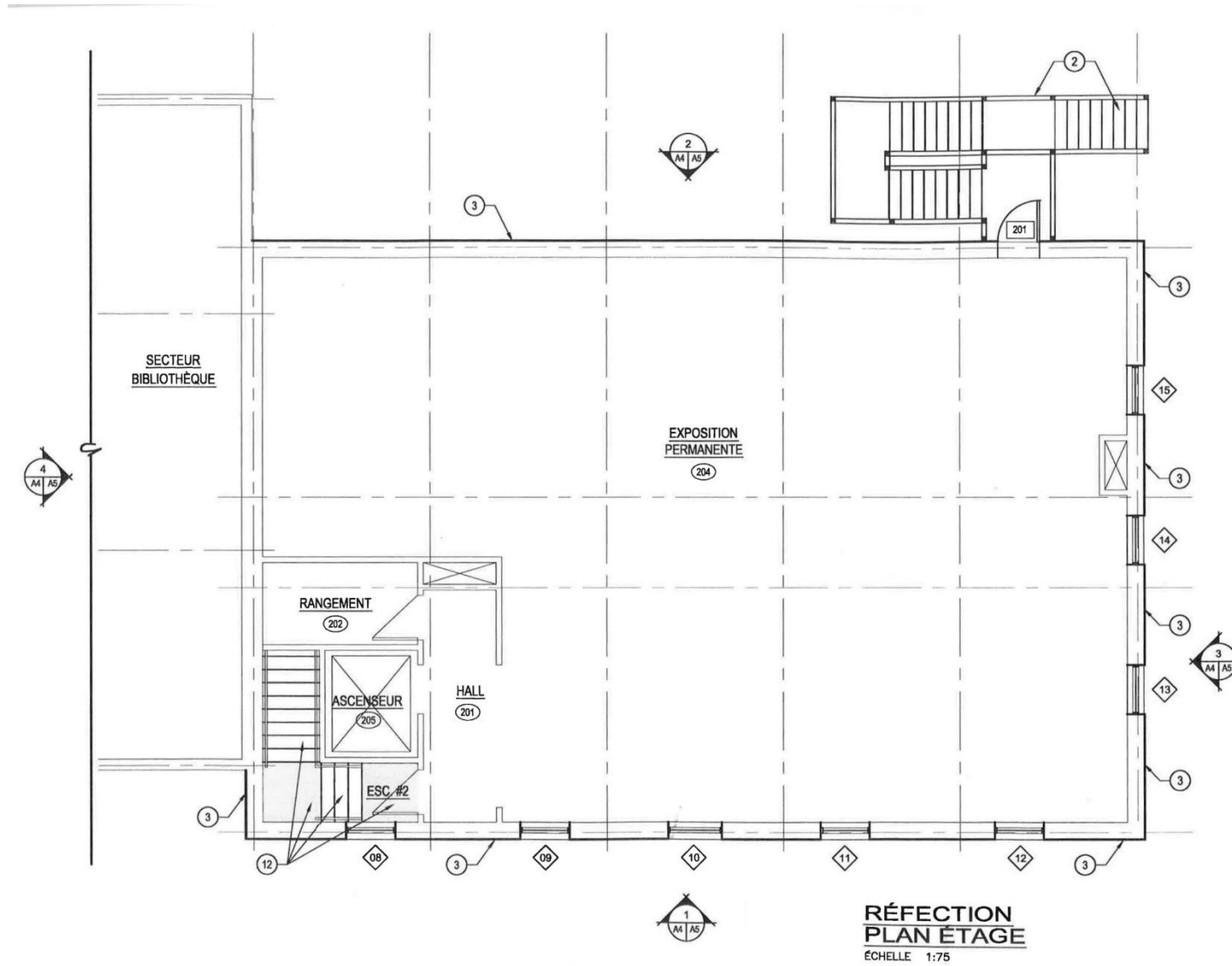
- Gestion de la conception du projet;
- Préparation de tous les dessins et ensembles de conception (plan au sol, élévations, rendus, perspectives, spécifications, détails, etc.);
- Préparation d'éléments visuels (rendus, images couleur) pouvant servir au Musée dans des documents de marketing, si requis;
- Analyser les collections du Musée via le matériel recueilli et préparé par la conservatrice;
- Fournir des services experts à l'égard de l'expérience visiteur et recommander des améliorations à l'expérience visiteur;
- Conception de la scénographie en collaboration avec le musée;
- Recherche et rédaction/révision et traduction des contenus;
- Conception interactive et immersive;
- Confirmer et transférer les droits d'auteur de tous les concepts, créations artistiques et production au Musée;
- Conception spatiale et organisationnelle;
- Signalisation et orientation;
- Création et conception graphique;
- Création d'échéanciers;
- Estimation et contrôle des coûts;
- Présence aux réunions.

### Services liés à la construction :

- Gestion de la réalisation du projet;
- Procéder à un examen de l'exposition actuelle et évaluer la possibilité de réutiliser des matériaux (par exemple : des socles et certains matériaux);
- Le choix des matériaux et éléments devra être fait en fonction d'une maintenance facile et de coûts de remplacement raisonnables (c'est-à-dire, coûts d'exploitation);
- Chercher et proposer des processus, matériaux et structures responsables au plan environnemental et durable pour des installations d'exposition;
- Examen des lieux et confirmation des dimensions;
- Contribuer au plan de démontage;

- Remplacement du plancher (actuellement : tapis, nous désirons remplacer par un plancher à surface ferme et facile d'entretien);
- Remplacement ou mise à jour du système d'éclairage;
- Préparation de tous les dessins d'atelier; fourniture de dessins de l'exposition telle que construite à la fin des services. Cela comprend tous les fichiers de conception graphique organisés selon les zones d'exposition;
- Fabrication complète de tous les éléments d'exposition et intérieurs, la menuiserie préfabriquée, l'AV, le multimédia, les représentations, les dioramas, les expositions tactiles à faible contenu technologique, etc.;
- Fourniture d'équipements multimédias – spécifier, concevoir, fournir, tester et intégrer toutes les technologies choisies dans la conception.
- Production de maquettes graphiques;
- Production graphique sur supports adéquats;
- Montage des artefacts – concevoir et construire tous les montages d'artefacts selon les normes de conservation canadiennes. Le fabricant montera les artefacts en collaboration avec le personnel du Musée;
- Les vitrines pour artefacts de l'exposition qui peuvent devoir être munies d'environnement contrôlé puisque la salle ne possède pas de contrôle climatique. Le système passif ou actif privilégié sera déterminé à l'étape de conception;
- Obtenir tous les permis, si nécessaire;
- Fournir toutes les garanties et assurances nécessaires;
- Organiser l'expédition au Musée de tous les éléments;
- Assurer une livraison, un emballage et un déballage sécuritaire
- Gestion de l'installation et du montage de l'exposition
- Assurer la coordination des heures et périodes d'installation avec le personnel du Musée;
- Assurer la propreté et la sécurité de l'environnement d'installation;
- Fournir tout l'équipement et les outils nécessaires à l'installation (tels que chariots élévateurs, perceuses, aspirateurs, etc.);
- Assurer la propreté des lieux après complétion et remise.

## Annexe B : Plan du bâtiment



## Annexe C : Formulaire de soumission

### 1. Renseignements sur l'entreprise proposante

Veillez remplir chacune des cases du formulaire ci-dessous.

Nom légal de l'entreprise :	
Nom de la personne autorisée :	
Titre de la personne autorisée (poste) :	
Adresse complète :	
Téléphone :	Cellulaire :
Courriel :	
Site web :	

### 2. Expertise muséographique

Démontrez votre connaissance et vos expériences dans la conception et la réalisation d'exposition muséale. Dans vos explications, donnez des exemples de projets auxquels vous avez participé sur le plan de la conception et de la construction.

Cette partie ne doit pas dépasser deux (2) pages.

### 3. Organisation d'équipe

Dans cette section, vous devez présenter votre équipe, ainsi que les principaux fournisseurs auxquels vous aurez recours pour réaliser ce projet (conception, fabrication, production multimédia, etc.).

Décrivez clairement chaque entité, son expertise, ainsi que les fonctions qu'elle occupera dans la réalisation du projet. Expliquez pourquoi chaque qu'une d'entre elles est celle qui convient pour ce projet (pertinence).

Cette partie ne doit pas dépasser deux (2) pages.

### 4. Plan de travail et calendrier préliminaire

Vous devez fournir un calendrier détaillé comportant les dates d'achèvement des tâches tel que décrit dans la liste détaillée des services. Indiquez toutes les tâches que vous jugez nécessaires à chaque phase du projet, les éléments livrables attendus, les présentations et les points d'approbation.

Cette partie ne doit pas dépasser deux (2) pages.

Vous devez fournir un plan ou une méthodologie de travail décrivant les processus que vous souhaitez adopter et la manière par laquelle le projet sera réalisé, du moment de l'attribution du contrat à la journée d'ouverture. Assurez-vous d'y décrire clairement l'ensemble des tâches à réaliser. La méthodologie doit être concise et traiter adéquatement de toutes les phases des travaux – conception, production et installation.

Cette partie ne doit pas dépasser deux (2) pages.

## **5. Portfolio et aperçu visuel**

Vous devez fournir un appui visuel à votre demande. Donner des exemples de conception graphique et d'exposition ou de tout produit culturel pertinent au moyen de plans, d'illustrations et/ou de photographie, sous forme de portfolio.

Cette partie ne doit pas dépasser 10 à 20 images.

Il n'est pas obligatoire de fournir au Musée un aperçu visuel du projet que vous pourriez réaliser au Musée, mais cela est encouragé.

## **6. Budget préliminaire et structure des coûts**

Vous devez fournir un budget préliminaire pour le projet. Les coûts doivent être exprimés en dollars canadiens, avec taxes. Les proposant doivent fournir le plus d'information budgétaire possible, notamment en ce qui a trait aux coûts, à l'administration, aux dépenses, à la construction, à l'installation, aux urgences, etc. Les coûts seront évalués en fonction du rapport qualité-prix et formeront la base de la négociation du contrat.

Cette partie ne doit pas dépasser deux (2) pages.

Comment votre équipe assurera-t-elle le contrôle budgétaire du projet tout au long du processus de conception de manière à éviter les risques de reprise de conception? Décrivez les approches, les méthodes, les structures organisationnelles, les outils et les autres moyens utilisés par votre équipe pour assurer le contrôle budgétaire. Décrivez l'approche que vous prévoyez adopter pour empêcher et gérer les dépenses imprévues.

Cette partie ne doit pas dépasser une (1) page.